

Enfoque

Análisis de situación

Año 17, No. 102, 10 de enero de 2025

POLÍTICA MIGRATORIA EN LA NUEVA ERA TRUMP



ENFOQUE es una publicación de análisis de situación que es producida por la Asociación El Observador. Forma parte de la iniciativa: “Análisis Alternativo e Independiente para la Construcción de una Sociedad Democrática” con la cual se pretende contribuir en el proceso de construcción de una sociedad más justa y democrática, a través de fortalecer la capacidad para el debate y discusión, el planteamiento, la propuesta y la incidencia política de actores del movimiento social, organizaciones de la sociedad civil, medios de comunicación alternativos y todas aquellas expresiones sociales que actúan en diferentes niveles: local, regional y nacional.



**Asociación
El Observador**

Estudios Estratégicos por la Democracia

*Puede descargar esta publicación en nuestra
página web:*

www.elobservadorgt.org

*Si desea contactarnos o comentarnos esta
publicación, escribanos a:*

comunicacion@elobservadorgt.org

“Esta publicación ha sido realizada con el apoyo financiero de la Generalitat Valenciana. El contenido es responsabilidad exclusiva de El Observador y no refleja necesariamente la opinión de la Generalitat Valenciana.”



**GENERALITAT
VALENCIANA**

Vicepresidencia Primera y
Conselleria de Servicios Sociales,
Igualdad y Vivienda



**cooperació
valenciana**

La política migratoria en la nueva era Trump: entre deportaciones masivas, migrantes y el negocio de las visas temporales de trabajo

Luis Solano

Economista por la Universidad de San Carlos de Guatemala (USAC), e integrante del Equipo de El Observador.

El ascenso de Donald Trump a la Presidencia de Estados Unidos por segunda ocasión lleva consigo, entre los múltiples impactos mundiales, una política anti migratoria con potenciales efectos severos para los migrantes indocumentados; efectos que repercutirán, igualmente, en quienes viajan con visas temporales de trabajo.

Entre discursos, promesas y amenazas, Trump ha prometido una masiva expulsión de migrantes indocumentados. El fundamento de su campaña electoral que tuvo un alto contenido racista, puede impactar considerablemente a países como Guatemala por tener un alto índice de migración y población migrante que vive en Estados Unidos y, sobre todo, porque no cuenta con una infraestructura suficiente y digna para recibir cuantiosas deportaciones.

Sin estar detallada plenamente, la política migratoria del nuevo gobierno republicano estadounidense tiende a ser mucho más severa que la aplicada durante el

primer gobierno trumpiano en el período 2016-2020, la cual tuvo niveles de deportaciones iguales o menores a las realizadas por los gobiernos demócratas de Barack Obama y Joe Biden¹.

En una entrevista con *The New York Times*, Stephen Miller, quien dirigió las iniciativas de Trump en materia de inmigración durante su primer mandato y quien también es el arquitecto de los planes de deportación masiva de Trump, dijo que el objetivo era desestabilizar las industrias que dependen de la mano de obra inmigrante.²

Miller enfatizó que la deportación masiva será una disrupción del mercado laboral que celebrarán los trabajadores estadounidenses, a quienes ahora se les ofrecerán salarios más altos y mejores beneficios para ocupar esos puestos de trabajo. Está por verse aún si existe mano de obra estadounidense que quiera o pueda realizar los trabajos de los migrantes, algo que diversos analistas afirman no la hay.

1. CNN en español. “Algunas partes del plan de deportación de Trump podrían ser “similares a las de Obama”, 18 de diciembre de 2024. Recuperado en: <https://cnnespanol.cnn.com/2024/12/18/estados-unidos/tom-homan-donald-trump-barack-obama-deportacion-trax>
2. *Missouri Independent*. November 12, 2024. *Four ways Trump could impact the agriculture sector during second term*. Recuperado en: <https://missouriindependent.com/2024/11/12/four-ways-trump-could-impact-the-agriculture-sector-during-second-term/>

Para implementar los planes anti migratorios, Trump se ha decantado en figuras clave de la ultraderecha republicana como Stephen Miller y Tom Homan, mejor conocido como el “Zar de las Fronteras”.

Miller ha sido su principal asesor de inmigración y se desempeñará como Subjefe de Gabinete de Políticas de la Casa Blanca. Es el principal responsable de la execrable decisión del primer gobierno de Trump, de separar a miles de familias migrantes como estrategia de disuasión en 2018, lo opuesto a lo realizado por Obama en ese contexto.

Mientras Homan, quien ya formó parte del equipo del expresidente en su anterior mandato como Director del Servicio de Inmigración y Control de Aduanas (ICE, por sus siglas en inglés), es fiel defensor del control fronterizo y se unirá a la administración Trump para estar a cargo de las fronteras sur y norte de Estados Unidos, así como de “toda la seguridad marítima y de la aviación”, aseguró Trump, sin especificar si estará a cargo de una entidad o si coordinará las instituciones que velan por la migración.

Para el caso de Guatemala, fue durante los últimos dos años de ese gobierno que, a raíz del acuerdo migratorio que se conoció como “Tercer País Seguro”³, firmado el 26 de julio de 2019 en la Casa Blanca por el entonces Ministro de Gobernación de Guatemala, Enrique Degenhart, y el Secretario de Seguridad Nacional de Estados Unidos, Kevin McAleenan, se conoció pocos días después la firma de otro convenio sobre visas temporales para que agricultores de Guatemala viajaran a Estados Unidos con trabajo temporal garantizado, el cual fue firmado el 30 de julio de 2019⁴. Eran las

visas H-2A, exclusivas para el sector agrícola, las cuales verían un impulso con respecto a los años anteriores.

Pero la migración continuó, aumentando extraordinariamente cada año. Y fue durante el gobierno demócrata de Joe Biden que, al mismo tiempo, se observó una creciente tendencia a la deportación de miles de migrantes guatemaltecos, al punto que se pronostica que la cifra de 79,697 deportados en 2023 será rebasada en 2024.

Al mismo tiempo, se percibió un leve aumento anual de la cantidad de visas de trabajo para migración regulada a Estados Unidos, y mayor a Canadá y México, insuficientes para contener migrantes indocumentados. Y aunque había una experiencia de dos décadas previas con un modelo parecido con Canadá, fue a partir de 2020 que se observó la nueva dinámica con Estados Unidos bajo el criterio que disminuiría la migración irregular.

Sin aclararse si el futuro de esas visas de trabajo temporal será su anulación bajo el nuevo gobierno o si, por el contrario, verán un aumento extraordinario en los sectores donde no existe mano de obra estadounidense calificada, la incertidumbre se instala en gobiernos como el de Guatemala. La falta de infraestructura adecuada para la recepción de potenciales miles de deportados en el corto plazo, la incapacidad del modelo económico de generar opciones laborales dignas, más el impacto generalizado que pueda tener la reducción de millones de dólares en remesas -el sustento del modelo económico guatemalteco-. son los factores que predominan en esa incertidumbre.

3. BBC Mundo. “Trump anuncia la firma de un acuerdo para hacer de Guatemala ‘tercer país seguro’ para los solicitantes de asilo”, 26 de junio de 2024. Recuperado en: <https://www.bbc.com/mundo/noticias-america-latina-49134692>

4. Recuperado en: https://issuu.com/guatemalagob/docs/programa_de_trabajadores_agricolas

Mientras tanto, el negocio de las empresas reclutadoras va viento en popa. Inscritas o no en el Ministerio de Trabajo y Previsión Social (MINTRAB) con una gremial de reciente creación, las visas de trabajo se

convierten en una nueva fuente de ganancias que abre la prevalencia de esas visas de trabajo estadounidenses, más los miles de visas que otorgan Canadá y México anualmente.

El pensamiento ultraderechista estadounidense anti migratorio y sus potenciales efectos en la migración

De las acciones más drásticas y extremas que Donald Trump planea utilizar, ilegalmente advierten sus críticos, está la Ley de Enemigos Extranjeros (Alien Enemies Act, por su nombre en inglés), una antigua legislación que data desde 1798, en un esfuerzo por deportar a inmigrantes indocumentados. Basado en esa legislación, Trump prometió lanzar la “Operación Aurora”, un plan para movilizar las fuerzas armadas en territorio estadounidense a fin de detener, arrestar y deportar a inmigrantes que considera peligrosos.

La expulsión de migrantes indocumentados con antecedentes criminales será la primera fase de varias que se contemplan, para luego seguir con migrantes indocumentados e, incluso, con familias enteras sin importar si entre sus integrantes tienen ciudadanía estadounidense, tal como lo afirmó Trump recientemente⁵. La continuidad de la construcción del muro fronterizo es otra medida esperada.

Tal como expresan analistas, lo ilegal de la promesa trumpiana es que esa ley...

“...solo se puede usar cuando hay una guerra declarada entre Estados Unidos y un país o gobierno extranjero, o en caso de una invasión militar por el gobierno de un país. Es una ley de tiempos de guerra, como la Corte Suprema ha confirmado, que permite que los presidentes detengan o deporten a los oriundos y ciudadanos de un país enemigo.”⁶

Si se llegan a plasmar los planes advertidos por el ideólogo antimigrante, Stephen Miller, de desestabilizar las industrias que dependen de la mano de obra inmigrante para crear puestos de trabajo a estadounidenses, el Estado de California sería en donde mayores repercusiones habría. Es un Estado que vota por los demócratas desde hace varias décadas, pero que concentra la mayoría de trabajadores indocumentados en el sector agrícola estadounidense.

Además de ser la quinta economía mundial⁷, California es el “huerto” de Estados Unidos y gran exportador de sus productos agrícolas. En el “Estado Dorado”, como se llama a California, se cultivan más de 400 tipos de productos básicos, incluido un tercio de las

5. Recuperado en: <https://www.nbcnews.com/politics/donald-trump/trump-aims-end-birthright-citizenship-says-american-citizens-family-il-rcna183274>
6. Waldman, Michael. “La Ley de Enemigos Extranjeros sale a relucir”. Brennan Center, 15 de octubre de 2024. Recuperado en: <https://www.brennancenter.org/es/our-work/analysis-opinion/ley-enemigos-extranjeros-donald-trump-operacion-aurora>
7. Recuperado en: <https://www.gov.ca.gov/2024/04/16/california-remains-the-worlds-5th-largest-economy/#:~:text=California%20is%20the%205th%20largest,largest%20economy%20in%20the%20world>

verduras y las tres cuartas partes de las frutas y nueces producidas en Estados Unidos, de acuerdo con un extenso análisis del medio británico *The Guardian*⁸.

La expulsión de migrantes indocumentados con antecedentes criminales será la primera fase de varias que se contemplan, para luego seguir con migrantes indocumentados e, incluso, con familias enteras sin importar si entre sus integrantes tienen ciudadanía estadounidense, tal como lo afirmó Trump recientemente.

Gran parte de esos alimentos indica este medio, son cultivados por trabajadores agrícolas inmigrantes, muchos de los cuales son indocumentados. Según el Departamento de Agricultura de Estados Unidos (USDA, por sus siglas en inglés), aproximadamente la mitad de los 2.4 millones de trabajadores agrícolas del país no tienen estatus legal en Estados Unidos. Pero los defensores de los trabajadores agrícolas, según *The Guardian*, dicen que la cifra es mucho mayor en lugares como California, donde puede llegar “hasta el 70% en algunas áreas”, según Alexis Guild, Vicepresidente de Estrategia y Programas de *Farmworker Justice*, una

organización sin fines de lucro con sede en Washington D.C.

La promesa de campaña de Trump de “lanzar el programa de deportación más grande en la historia de Estados Unidos” dirigido a millones de inmigrantes indocumentados, podría alterar las vidas de la mayoría de estos trabajadores agrícolas que cultivan y cosechan el alimento estadounidense, lo que afectaría dramáticamente a las comunidades y a la economía de California, con repercusiones y efectos que tocarían todas las mesas del país, advierte *The Guardian*.

“Sin mano de obra inmigrante indocumentada, no podríamos sostener el suministro de alimentos a la capacidad que tenemos ahora”, dijo Ana Padilla, Directora Ejecutiva del Centro Comunitario y Laboral de la Universidad de California en la ciudad de Merced que fue citada por *The Guardian*.

Los trabajadores agrícolas ya realizan trabajos peligrosos y a menudo mal remunerados. En los campos son vulnerables a la exposición de pesticidas y a lesiones en el lugar de trabajo al realizar tareas que están exentas de las leyes federales sobre horas extras. Trump y sus aliados han dicho repetidamente que los inmigrantes indocumentados han “quitado” trabajos a los estadounidenses africano americanos y latinoamericanos residentes y/o ciudadanos, pero los defensores de los trabajadores agrícolas dicen que estos no son trabajos que los ciudadanos estadounidenses estén ansiosos por tener.

De acuerdo con *The Guardian*, en 2023 las exportaciones agrícolas de California ascendieron a más de US\$ 24,700 millones, según el Departamento de Agricultura de Estados Unidos (USDA, por sus siglas en inglés). El Estado era el único productor nacional de muchos cultivos especiales, entre ellos almendras, alcachofas, higos, aceitunas, granadas, pasas y nueces, y el principal productor de otros productos básicos como lechuga y apio.

8. *The Guardian*. November 11, 2024. ‘Mass deportations would disrupt the food chain’: Californians warn of ripple effect of Trump threat. Recuperado en: <https://www.theguardian.com/environment/2024/nov/11/mass-deportations-food-chain-california>

Los trabajadores agrícolas ya realizan trabajos peligrosos y a menudo mal remunerados. En los campos son vulnerables a la exposición de pesticidas y a lesiones en el lugar de trabajo al realizar tareas que están exentas de las leyes federales sobre horas extras.

“Las deportaciones propuestas serían absolutamente devastadoras no sólo para los hogares de inmigrantes, sino para la mayoría de los hogares estadounidenses”, dijo a *The Guardian* el sociólogo Edward Flores, Director de la Facultad del Centro Comunitario y Laboral de la Universidad en Merced, California.

“Las deportaciones masivas perturbarían la cadena alimentaria en un momento en que la inflación es una de las preocupaciones más apremiantes de los trabajadores”.

Añadió que tales deportaciones ralentizarían la producción y aumentarían los precios de muchos productos básicos de las tiendas de comestibles, como la leche, el trigo y los huevos.

En su análisis, *The Guardian* advierte que sin la fuerza laboral inmigrante indocumentada Estados Unidos probablemente importaría una mayor parte de su suministro de alimentos, lo que haría que los precios de los alimentos fueran vulnerables a las fluctuaciones y a los aranceles propuestos por Trump⁹.

Una operación de deportación masiva enfrentaría obstáculos logísticos y financieros: un informe reciente del Consejo Estadounidense de Inmigración estima, según *The Guardian*, que una deportación masiva única costaría al menos US\$ 315 millones, por lo que la verdadera razón para amenazar con deportar a los trabajadores agrícolas indocumentados, dicen defensores y académicos, es disuadir a los trabajadores inmigrantes de organizarse para obtener mejores condiciones laborales.

“Existe una contradicción entre los dueños de negocios que emplean a inmigrantes indocumentados y al mismo tiempo apoyan a Trump y su propuesta para la iniciativa de deportación más grande en la historia de Estados Unidos”, dijo Flores a *The Guardian*.

“A menos que su objetivo sea tener un mayor control que nunca sobre el trabajo. Porque bajo tal propuesta, un empleador podría contratar una fuerza laboral vulnerable y luego el gobierno proporcionaría los medios para deshacerse de ellos a voluntad”.

Los abusos contra trabajadores agrícolas migrantes

La administración de Joe Biden intentó durante 2024, por medio del Departamento de Trabajo (DOL, por sus siglas en inglés), asegurar derechos de trabajadores migrantes que llegan a Estados Unidos a trabajar en el sector agrícola con la visa H-2A, al aprobar la Norma de Protección de los Trabajadores Agrícolas (Farmworker Protection Rule)¹⁰. El DOL

9. Estados Unidos importa actualmente alrededor del 15% de su suministro de alimentos, incluido aproximadamente un tercio de las verduras, la mitad de las frutas y el 94% de los productos del mar.

10. Recuperado en: <https://blog.dol.gov/es/2024/04/26/a-new-rule-to-improve-protections-for-farmworkers>; ver también: *DHS Announces Process for Requesting Renewal of Deferred Action for Exploited Employees*. January 17, 2024. Recuperado en: <https://www.aila.org/library/dhs-announces-process-for-requesting-renewal-of-deferred-action-for-exploited-employees>

buscaba con esa norma brindar a estos trabajadores protecciones legales adicionales contra represalias de los empleadores, condiciones de trabajo inseguras, derecho a la sindicalización y prácticas de reclutamiento ilegales.

Según el DOL, en materia de aplicación de la ley los trabajadores empleados en el marco del programa H-2A se enfrentan a riesgos únicos de explotación, en parte debido a la naturaleza temporal del trabajo, el frecuente aislamiento geográfico, y la dependencia de un único empleador en materia de alojamiento, transporte y estado de inmigración.

Los trabajadores empleados en el marco del programa H-2A compartieron al DOL historias de explotación y abusos.

“A trabajadores de Carolina del Norte se les negó el salario exigido después de que sus empleadores les confiscaran sus pasaportes. Los trabajadores de California se enfrentaron a represalias cuando se les envió de vuelta a sus países de origen antes de tiempo, después de que preguntaran por qué no se les pagaba el salario requerido. Los trabajadores de Luisiana pidieron agua para beber mientras trabajaban en el campo, pero sus empleadores les apuntaron con armas y dispararon.”

De acuerdo con el DOL, las historias de estos trabajadores no son los únicos ejemplos de robo de salarios, abusos y represalias en el programa H-2A.

“En más de 400 investigaciones de empleadores agrícolas que utilizaban el programa H-2A en el año fiscal 2022, encontramos más de \$3.6 millones en sueldos atrasados adeudados y evaluamos más de \$6.3 millones en multas monetarias civiles. Las pruebas reveladas en investigaciones recientes demuestran que los trabajadores H-2A siguen siendo vulnerables al tráfico humano, al transporte inseguro y a las represalias por hacer valer sus derechos.”

Varias demandas de empleadores agrícolas y Estados republicanos impidieron que el DOL aplicara finalmente la Norma de Protección de los Trabajadores Agrícolas, también conocida como “Mejora de las Protecciones para los Trabajadores en Empleo Agrícola Temporal en Estados Unidos”. Una vez que el DOL publicó la norma, la Asociación de Frutas y Verduras de Georgia y los fiscales generales de Arkansas, Florida, Georgia, Idaho, Indiana, Iowa, Kansas, Luisiana, Missouri, Montana, Nebraska, Dakota del Norte, Oklahoma, Carolina del Sur, Tennessee, Texas y Virginia, presentaron una demanda para bloquear las regulaciones señalando específicamente que la Ley Nacional de Relaciones del Trabajo (NLRA, por sus siglas en inglés) siempre ha excluido a los trabajadores agrícolas de su definición de “empleado”, desde que entró en vigencia en la década de 1935¹¹.

La norma, como ya se mencionó, prohibía a los empleadores tomar represalias contra los trabajadores agrícolas que se encuentran en Estados Unidos con visas temporales H-2A y que intentan formar sindicatos. Tras los fallos judiciales, el DOL detuvo por

11. Recuperado en: <https://www.nlrb.gov/es/acerca-de-la-nlrb/derechos-que-protegemos/la-ley>

completo la implementación planificada, un triunfo para los empleadores que se niegan a mejorar la calidad de vida de los migrantes que contratan temporalmente¹².

California: un Estado clave

Durante su administración anterior y la pandemia de Covid-19, de acuerdo con el análisis de The Guardian ya citado, Trump aceleró las visas H-2A para trabajadores agrícolas, pero sus aliados han expresado su desaprobación, incluso, de las opciones de inmigración legales para los trabajadores agrícolas. El cuestionado Proyecto 2025 detrás de la agenda trumpiana, escrito por ex funcionarios de la primera administración de Trump, propone limitar y eliminar gradualmente el programa de visas H-2A para “poner a los trabajadores estadounidenses en primer lugar”, a sabiendas de la importancia de esa mano de obra en la agricultura estadounidense, particularmente en el Estado de California.

A los defensores de los trabajadores agrícolas les preocupa que otras protecciones migratorias y laborales para los trabajadores agrícolas, especialmente las introducidas recientemente por la administración Biden estén en riesgo, como la demanda de los Estados liderados por republicanos mencionada anteriormente. A Ana Padilla, la directora ejecutiva del Centro Comunitario y Laboral de la Universidad de California, ya mencionada antes, le preocupa que la próxima administración Trump también desafíe una política de Biden llamada “Acción Diferida para el Cumplimiento Laboral”¹³ que protege a los inmigrantes indocumentados de la deportación cuando denuncian violaciones laborales, y que entró en vigencia en 2023.

Dijo Padilla:

“Este tipo de programas son esenciales – especialmente en ciertas industrias como el envasado de carne, la agricultura, la construcción, el servicio de alimentos – para denunciar el incumplimiento del empleador y las condiciones inseguras, para que [los trabajadores agrícolas] puedan sentirse protegidos al hacerlo”.

A los defensores de los trabajadores agrícolas les preocupa que otras protecciones migratorias y laborales para los trabajadores agrícolas, especialmente las introducidas recientemente por la administración Biden estén en riesgo.

“La mayoría de los trabajadores agrícolas indocumentados en California y en todo el país han estado aquí durante al menos 10 años”, expresó por su parte Antonio De Loera-Brus, director de comunicaciones de United Farm Workers of America, y añadió que eso significa que “han vivido antes una presidencia de Trump”.

Aunque muchos trabajadores agrícolas están ansiosos por otra administración de Trump, De Loera-Brus señaló que:

“...lo que tenemos que hacer es asegurarles a las comunidades que no los dejarán solos, que no los abandonarán (...) este sindicato es su sindicato, y su sindicato es Siempre defiéndete”.

12. Recuperado en: <https://www.dol.gov/agencies/whd/agriculture/h2a/final-rule>

13. DALE: *Working Towards a Just Future for All Workers*. July 23, 2024. Recuperado en: <https://nipnl.org/news/dale-working-towards-just-future-all-workers>; ver también: <https://www.nelp.org/app/uploads/2024/02/Protecciones-de-accion-diferida-para-la-aplicacion-de-la-ley-laboral-compressed.pdf>

Hace unas semanas, el gobernador de California, Gavin Newsom, convocó a una sesión especial de la legislatura estatal “para proteger los valores de California”, incluidos “los derechos civiles, la libertad reproductiva, la acción climática y las familias inmigrantes”. En 2018, California se convirtió en el primer “estado santuario” de la Nación cuando su legislatura promulgó una ley que limitaba a los funcionarios locales y estatales la cooperación con las autoridades federales de inmigración. Es decir, California será el Estado que liderará la lucha antimigratoria contra Trump.

“Los trabajadores agrícolas de todos los estatus migratorios seguirán alimentando a Estados Unidos como lo han hecho todos los días”, dijo De Loera-Brus, a la vez que añadió:

“Y no les importa si la comida que están cosechando terminará en una mesa demócrata o republicana. Sólo quieren que se les pague de manera justa y se les trate con dignidad por su trabajo literalmente esencial. Y luego quieren volver a casa sanos y salvos con sus familias”.

California concentra a la mitad de guatemaltecos en Estados Unidos

El impacto que podría tener, de concretarse, la masiva expulsión de migrantes, sobre todo guatemaltecos y guatemaltecas, prometida por Trump, podría tener serias consecuencias desde varios puntos de vista.

De acuerdo con datos publicados por el Ministerio de Relaciones Exteriores (MINEX) en 2024, la mitad de guatemaltecos y guatemaltecas que radican en Estados Unidos viven en California, mientras que el resto se ubica en prácticamente todos los Estados de ese país.

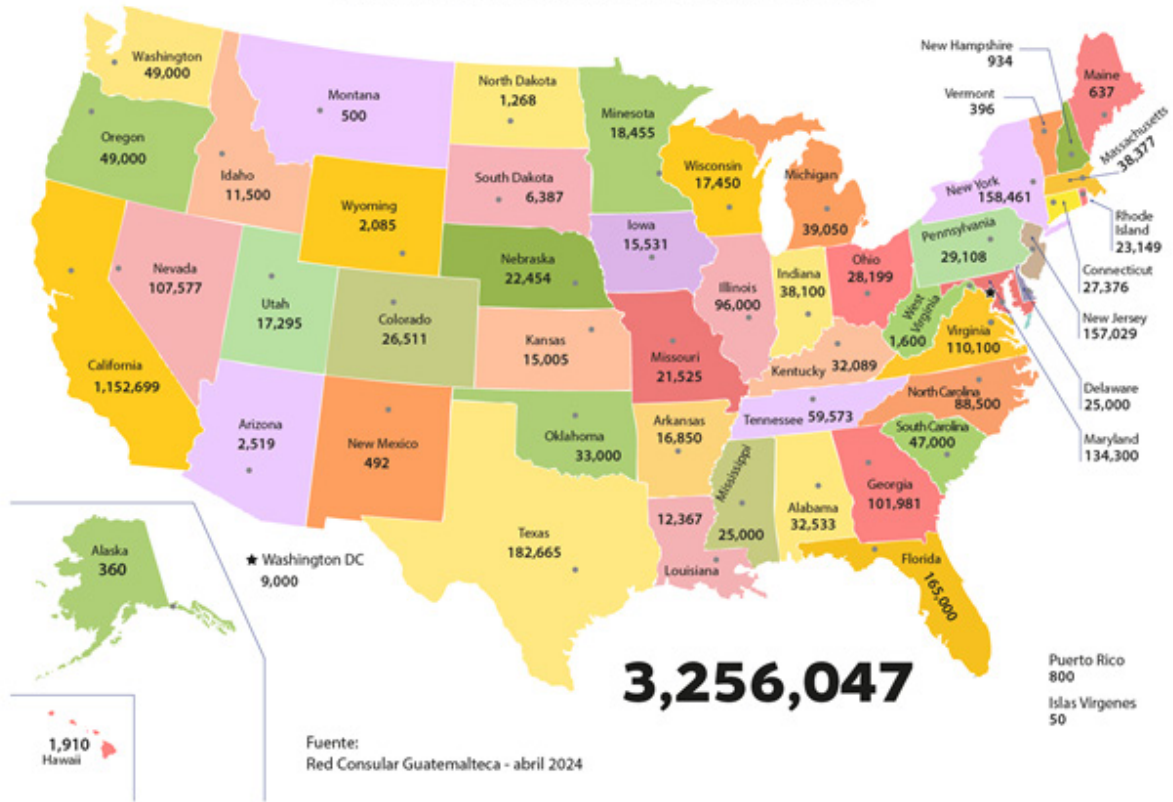
Con respecto a la pertinencia sociolingüística de los guatemaltecos y guatemaltecas que radican en Estados Unidos, se observa, al menos, 10 de los principales pueblos indígenas del país que dependen, en gran parte, de las remesas para su sobrevivencia, y donde se concentra la pobreza de Guatemala¹⁴.

Las cifras del MINEX establecen que, de 3,256,047 de población guatemalteca en Estados Unidos, 1,152,699 vivían en California, mientras que la ciudad de McAllen, Texas, es la que concentra mayor diversidad de población indígena, tal como lo indican los mapas 1 y 2.

14. Solano, Luis. “Migrantes y remesas: un modelo perverso que expulsa fuerza de trabajo, y beneficia al voraz capital financiero especulativo con la riqueza producida en el exterior”. Boletín Enfoque, Análisis de situación. Año 12, No. 78, 25 de agosto de 2021. Recuperado en: <https://elobservadorgt.org/2021/08/26/boletin-enfoque-no-78-migrantes-y-remesas/>

Mapa 1
Población estimada de guatemaltecos y guatemaltecas en Estados Unidos

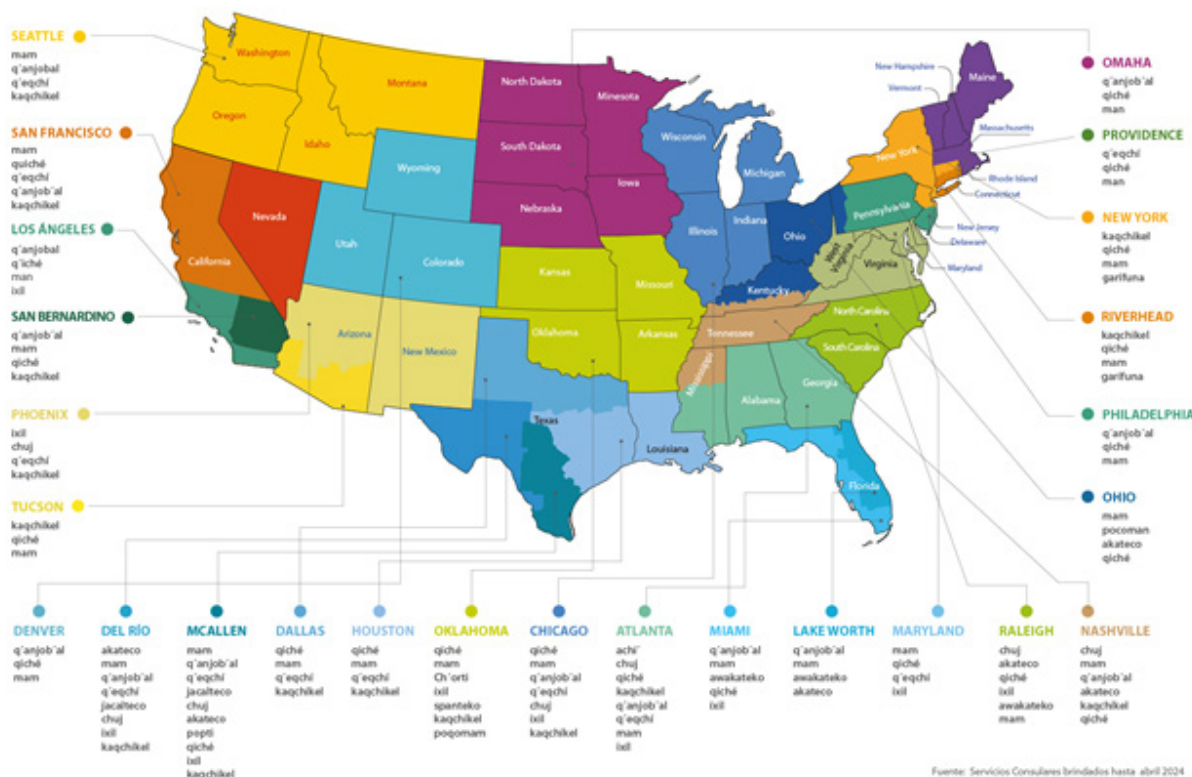
POBLACIÓN ESTIMADA DE GUATEMALTECOS EN LOS ESTADOS UNIDOS DE AMÉRICA



Fuente: MINEX. Recuperado en: https://www.minex.gob.gt/Visor_Pagina.aspx?PaginaID=2266

Mapa 2
Pertenencia sociolingüística de guatemaltecos y guatemaltecas que se encuentran en Estados Unidos

PERTENENCIA SOCIOLINGÜÍSTICA DE GUATEMALTECOS
 SEGÚN POBLACIÓN POR CIRCUNSCRIPCIÓN CONSULAR EN LOS ESTADOS UNIDOS DE AMÉRICA



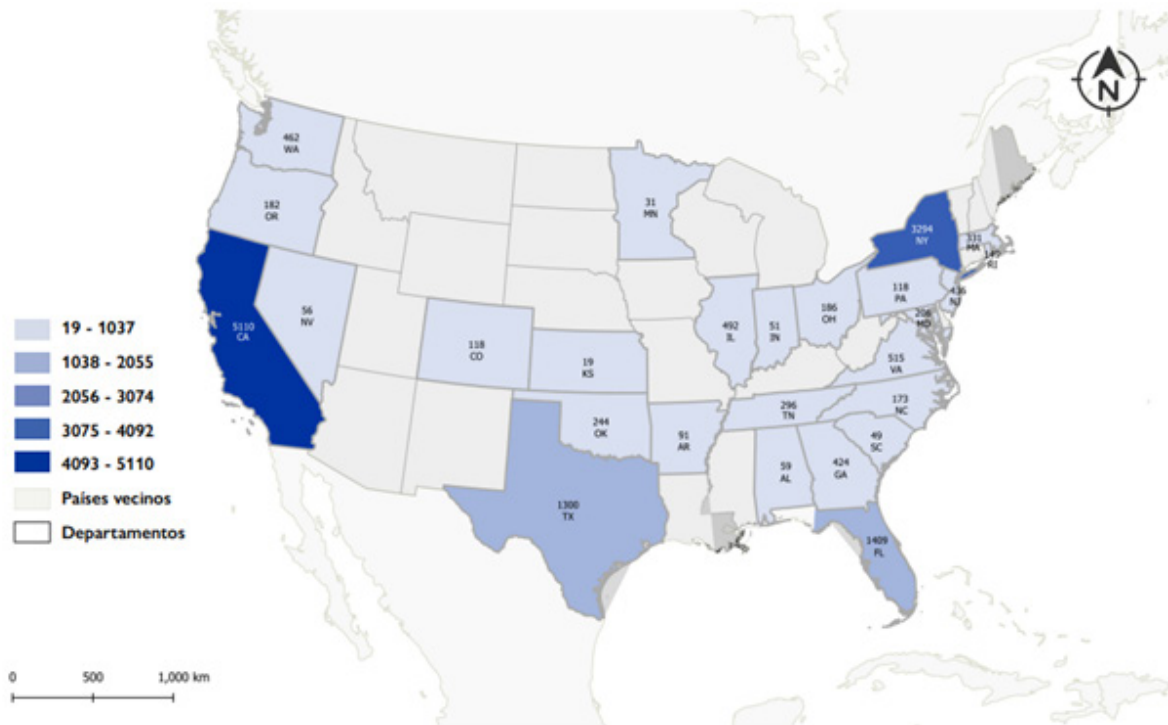
Fuente: MINEX. Recuperado en: https://www.minex.gob.gt/Visor_Pagina.aspx?PaginaID=2266

De acuerdo con una encuesta de la Organización Internacional para las Migraciones (OIM), la procedencia de las remesas es primordialmente de Estados Unidos -92.3%-; le siguen Canadá -2.7%-; España -0.2%-; México -0.3%-; y otros países -4.5%-, lo que significa que los guatemaltecos y guatemaltecas remitentes de remesas, también están buscando opciones en otros países del mundo con la finalidad de mejorar su bienestar y el de sus familias¹⁵.

En Estados Unidos, los principales Estados desde los que se transfieren remesas hacia Guatemala son: California -32.0%-; Nueva York -20.6%-; Florida -8.8%-; Texas -8.1%-; Massachusetts -2.1%-; y, en menor proporción, otros Estados tal como se visualiza en el mapa 3.

15. USAID y OIM. “Encuesta sobre migración internacional de personas guatemaltecas en el exterior y remesas 2022”. Recuperado en: https://infounitnca.iom.int/uploads/RemesasGT2022/Resumen_EncuestaRemesas2022_gt.pdf

Mapa 3
Volumen de remesas procedentes de Estados Unidos por estado
(Cifras en millones US\$)



Fuente: USAID y OIM. "Encuesta sobre migración internacional de personas guatemaltecas en el exterior y remesas 2022".

De las 1,995,907 personas guatemaltecas remitentes de remesas y que radicaban en Estados Unidos para 2022, el 65.2% se encuentra en seis Estados de ese país: en primer lugar, California con 545,790 habitantes, que absorbe el 27.3% de la población guatemalteca. Las principales ciudades de residencia en California son: Los Ángeles y San Francisco con 18.3% y 6.2%, respectivamente. Vale mencionar que la cantidad de personas que viven en California se asemeja al total de población que reside en el departamento de Jutiapa -558,195 habitantes en 2022-.

Le sigue, en segundo lugar, Nueva York, con una población guatemalteca de 271,566 personas, equivalente al 13.6% del total de guatemaltecos y guatemaltecas que radican en Estados Unidos. En tercer lugar, se encuentran 176,650 -8.9%- personas guatemaltecas que residen en el Estado de Florida, principalmente en la ciudad de Miami -8.5%-.

Vale señalar que la presencia de un 40.9% de guatemaltecos y guatemaltecas en los Estados de California y Nueva York es explicable ya que ambos son estados santuario, pues sus políticas limitan la colaboración con las autoridades federales, lo cual incluye limitaciones con respecto a compartir información sobre el estatus migratorio de las personas, así como la aplicación de leyes migratorias restrictivas. Al respecto, véase la tabla 1 a continuación.

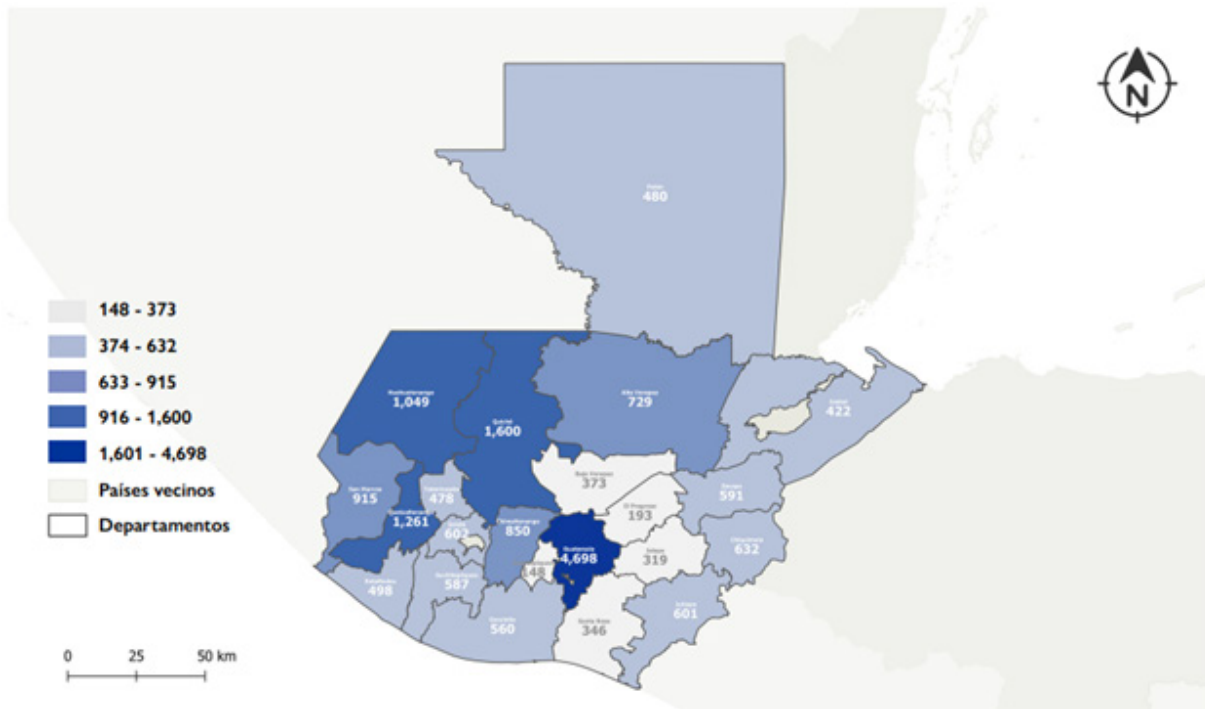
Tabla 1
Principales Estados y ciudades de Estados Unidos en los que se encuentran guatemaltecos y guatemaltecas remitentes de remesas para el año 2022

Estado y ciudad	Cantidad de migrantes	Porcentaje
California	545,790	27.3
Los Ángeles, CA	364,699	18.3
San Francisco, CA	124,716	6.2
San Bernardino, CA	11,296	0.6
Orange, CA	19,283	1.0
Otras ciudades de California	25,796	1.3
Nueva York	271,566	13.6
Nueva York, NY	271,566	13.6
Florida	176,650	8.9
Miami, FL	169,555	8.5
Otras ciudades de Florida	7,095	0.4
Texas	154,403	7.7
Dallas, TX	40,150	2.0
San Antonio, TX	17,241	0.9
Houston, TX	83,608	4.2
Otras ciudades de Texas	13,404	0.7
Virginia	78,499	3.9
Norfolk, VA	6,217	0.3
Otras ciudades de Virginia	72,282	3.6
Georgia	75,981	3.8
Atlanta, GA	66,351	3.3
Otras ciudades de Georgia	9,630	0.5

Fuente: USAID y OIM. "Encuesta sobre migración internacional de personas guatemaltecas en el exterior y remesas 2022".

Los departamentos que se benefician más del volumen de las remesas son: Guatemala -26.2%-; Quiché -8.9%-; Quetzaltenango -7.0%-; Huehuetenango -5.8%-; y San Marcos -5.1%-; le siguen, en menor proporción, Chimaltenango y Alta Verapaz -4.7% y 4.1%, respectivamente-. El resto de departamentos llegan a porcentajes que oscilan entre 2.0% y 3.0%, tal como se muestra en el mapa 4.

Mapa 4
Volumen de remesas por departamento de Guatemala al que llegan
(Cifras en millones de US\$)



Fuente: USAID y OIM. “Encuesta sobre migración internacional de personas guatemaltecas en el exterior y remesas 2022”.

Con excepción del departamento de Guatemala, los departamentos que más remesas reciben son los que concentran mayor pobreza, tal como lo indican la tabla 2 y el mapa 5 siguientes.

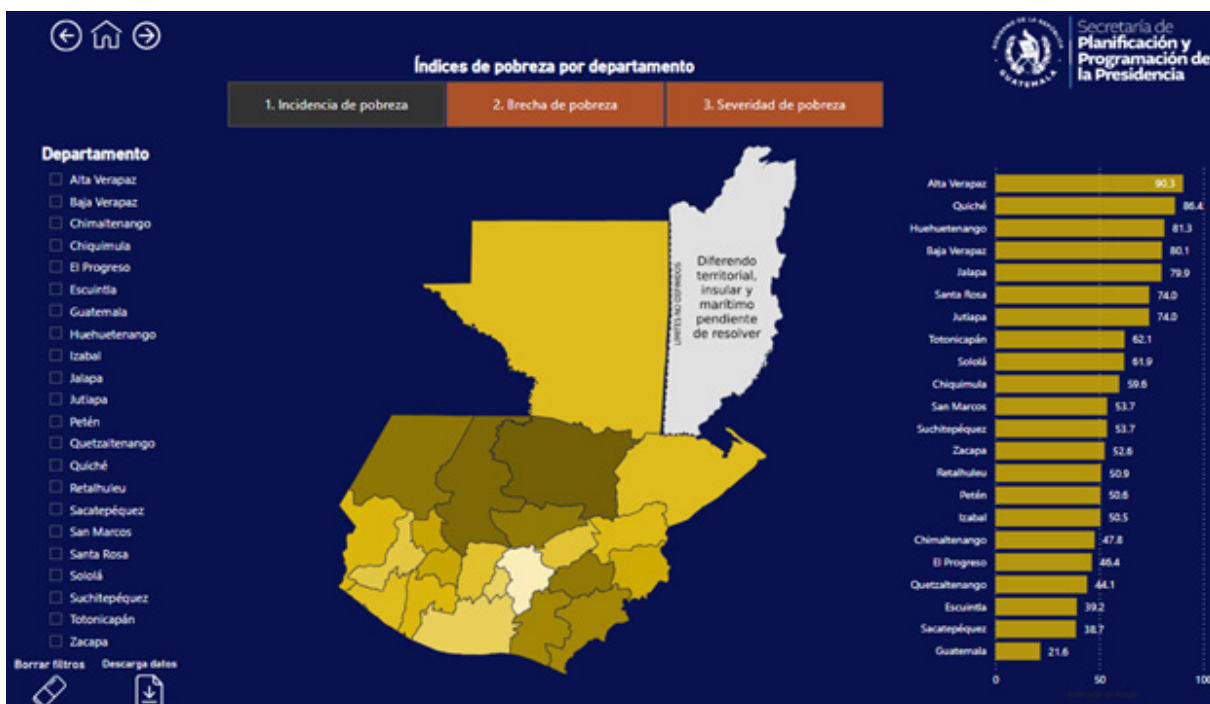
Tabla 2
Índices de pobreza por departamento para el año 2023

Índices de pobreza por departamento				
Año 2023				
Código	Departamento	Mapa de pobreza 2023		
		% de pobreza -FGT0-	Índice de brecha -FGT1-	Índice de severidad -FGT2-
1	Guatemala	21.6	5.6	2.1
2	El Progreso	46.4	15.6	7.0
3	Sacatepéquez	38.7	10.9	4.2
4	Chimaltenango	47.8	16.0	7.2
5	Escuintla	39.2	10.9	4.3
6	Santa Rosa	74.0	29.0	14.6
7	Sololá	61.9	21.2	9.8
8	Totonicapán	62.1	23.2	11.0
9	Quetzaltenango	44.1	12.2	4.8
10	Suchitepéquez	53.7	18.5	8.3
11	Retalhuleu	50.9	15.2	6.2
12	San Marcos	53.7	16.4	7.2
13	Huehuetenango	81.3	37.0	21.0
14	Quiché	86.4	42.1	24.0
15	Baja Verapaz	80.1	40.0	23.9
16	Alta Verapaz	90.3	54.2	36.4
17	Petén	50.6	16.6	7.8
18	Izabal	50.5	19.5	9.9
19	Zacapa	52.6	21.3	10.9
20	Chiquimula	59.6	29.0	17.8
21	Jalapa	79.9	40.6	24.3
22	Jutiapa	74.0	31.3	16.9

Fuente: INE. ENCOVI 2023.

Fuente: SEGEPLAN. Recuperado en: https://portal.segeplan.gob.gt/segeplan/?page_id=11513

Mapa 5
Índices de pobreza por departamento para el año 2023



Fuente: SEGEPLAN. Recuperado en: https://portal.segeplan.gob.gt/segeplan/?page_id=11513

Remesas e impacto económico

Un análisis de la revista estadounidense *Americas Quarterly* (AQ), plantea que los planes para acelerar las deportaciones, frenar la inmigración y pagar remesas de impuestos, pueden restringir un flujo vital de capital y una fuente de crecimiento en la región¹⁶.

Durante décadas, indica la revista de marras, las remesas han sido un pilar fundamental de las economías de América Latina y el Caribe, representando un salvavidas para las familias más pobres y un gran impulso para las clases medias de la región. El año pasado se recibieron un récord de US\$ 159 mil millones frente a los US\$ 62 mil millones de hace una década; pero, ahora, el panorama puede cambiar.

De acuerdo con cifras del Banco de Guatemala (BANGUAT), desde 2002 se observa un aumento anual constante en materia de remesas, y al finalizar 2024 el banco central informó que la remesas alcanzaron un monto de US\$ 21,510.2 millones, tal como lo indica la tabla 3 a continuación.

16. Brown, Rich. *Americas Quarterly*. *Trump's Comeback Could Disrupt Latin America's Remittances*. November 21, 2024. Recuperado en: <https://americasquarterly.org/article/trumps-comeback-could-disrupt-latin-americas-remittances/>

Tabla 3
Guatemala: Ingreso de Divisas por Remesas Familiares para el periodo 2002-2024
(Cifras en millones de US\$)

Mes	2010	2011	2012	2013	2014	2015	2016	2017	2018	2019	2020	2021	2022	2023	2024
Enero	246.1	283.3	305.1	357.9	394.2	407.4	482.0	587.6	634.6	688.1	834.6	906.8	1,180.7	1,386.5	1,468.0
Febrero	274.5	304.6	350.4	351.2	383.9	432.0	558.0	613.9	630.1	690.5	808.0	942.9	1,262.7	1,381.1	1,527.9
Marzo	370.0	384.1	402.1	424.1	459.2	556.5	623.0	739.8	754.5	826.7	746.8	1,285.6	1,493.1	1,665.8	1,686.6
Abril	344.4	371.3	419.0	451.2	490.7	503.8	609.3	639.9	769.9	865.2	690.8	1,231.7	1,516.1	1,551.4	1,848.1
Mayo	357.0	415.3	451.6	477.0	494.1	519.0	625.3	747.4	808.5	974.5	836.8	1,236.7	1,592.5	1,811.9	1,980.1
Junio	394.3	416.4	432.7	417.2	481.9	536.3	614.7	723.7	801.4	882.0	963.3	1,362.5	1,666.2	1,861.3	1,760.6
Julio	384.6	349.8	422.1	445.8	509.7	573.7	536.1	664.2	818.3	947.8	1,078.7	1,354.3	1,370.0	1,642.9	1,819.0
Agosto	377.4	409.6	441.4	456.3	476.8	527.3	619.2	707.8	860.4	980.6	1,050.2	1,388.6	1,642.7	1,773.4	2,020.6
Septiembre	359.3	364.8	365.8	420.7	458.8	538.4	607.7	672.9	746.0	892.3	1,051.3	1,299.3	1,597.2	1,699.5	1,724.1
Octubre	339.4	356.8	415.4	480.0	500.5	583.8	605.9	728.3	863.5	1,000.0	1,133.0	1,418.5	1,622.4	1,650.7	2,000.4
Noviembre	331.4	343.5	368.0	376.6	398.3	508.7	600.3	646.3	757.1	819.9	983.4	1,356.6	1,455.0	1,614.6	1,734.0
Diciembre	348.4	378.5	409.2	447.3	496.0	598.1	678.4	720.3	843.3	940.8	1,163.6	1,512.2	1,641.6	1,765.0	1,940.8
Total	4,126.8	4,378.0	4,782.7	5,105.2	5,544.1	6,285.0	7,160.0	8,192.2	9,287.8	10,508.3	11,340.4	15,295.7	18,040.3	19,804.0	21,510.2

*Fuente: elaboración propia con base en cifras del BANGUAT.
 Recuperado en: <https://banguat.gob.gt/page/anos-2002-2024> (versión excel).*

De acuerdo con el análisis de AQ, los efectos de las medidas trumpianas se sentirían más agudamente en México, que recibe el mayor volumen de remesas estadounidenses, unos US\$ 60.000 millones al año, equivalentes a casi el 4% de su Producto Interno Bruto (PIB), así como en los países de América Central y el Caribe donde son un motor económico especialmente vital: Nicaragua, que recibe remesas equivalentes al 28% de su PIB; Honduras -26%-; El Salvador -24%-; Guatemala -20%-; Haití -18%-; y Jamaica -17%-.

En América Central, las consecuencias podrían ir más allá de la economía real y causar inestabilidad en la balanza de pagos y el tipo de cambio, dijo Ricardo Barrientos, director del Instituto Centroamericano de Estudios Fiscales (ICEFI), en una entrevista para AQ. Según el analista fiscal, esto obstaculizaría el crecimiento y la creación de empleo, a la vez que agregó:

“Al menos en Guatemala, Honduras y El Salvador, cualquier caída en las remesas probablemente dañaría la economía de múltiples maneras, creando condiciones que probablemente alentarían aún más la migración” (traducción al español no oficial).

Tabla 4
Remesas a Latinoamérica en millones de US dólares y como porcentaje del PIB

Remittances to Latin America and the Caribbean

	2024 TOTAL REMITTANCES* (MILLIONS USD)	2024 REMITTANCES AS PERCENT OF GDP*
LATIN AMERICA & THE CARIBBEAN	\$160,930	2.3%
MEXICO 🇲🇵	\$65,150	3.2%
CENTRAL AMERICA	\$45,690	11.8%
BELIZE 🇧🇿	\$141	4.3%
COSTA RICA 🇸🇷	\$459	0.9%
EL SALVADOR 🇸🇻	\$8,289	23.5%
GUATEMALA 🇬🇹	\$21,475	19.5%
HONDURAS 🇭🇳	\$9,671	25.9%
NICARAGUA 🇳🇮	\$5,196	27.6%
PANAMA 🇵🇦	\$460	0.5%
CARIBBEAN	\$18,387	9.2%
DOMINICAN REPUBLIC 🇩🇲	\$10,292	8.1%
HAITI 🇭🇹	\$4,377	18.2%
JAMAICA 🇯🇲	\$3,373	16.8%
TRINIDAD AND TOBAGO 🇹🇹	\$345	1.2%
SOUTH AMERICA	\$31,703	0.7%
ARGENTINA 🇦🇷	\$882	0.1%
BOLIVIA 🇧🇴	\$1,291	2.6%
BRAZIL 🇧🇷	\$4,203	0.2%
CHILE 🇨🇱	\$573	0.2%
COLOMBIA 🇨🇴	\$11,830	3.1%
ECUADOR 🇪🇨	\$5,943	4.9%
GUYANA 🇬🇾	\$1,179	5.6%
PARAGUAY 🇵🇷	\$651	1.4%
PERU 🇵🇪	\$4,862	1.7%
SURINAME 🇸🇷	\$158	3.6%
URUGUAY 🇺🇾	\$131	0.2%

SOURCE: IDB, "REMITTANCES TO LATIN AMERICA AND THE CARIBBEAN IN 2024," NOV. 2024
 NOTES: *FIGURES USE PROJECTIONS; NO DATA AVAILABLE FOR VENEZUELA ET AL.



Fuente: Americas Quarterly.

Recuperado en: <https://americasquarterly.org/article/trumps-comeback-could-disrupt-latin-americas-remittances/>

En América Central, las consecuencias podrían ir más allá de la economía real y causar inestabilidad en la balanza de pagos y el tipo de cambio, dijo Ricardo Barrientos, director del Instituto Centroamericano de Estudios Fiscales (ICEFI), en una entrevista para AQ.

Las declaraciones del equipo de Trump implican que la cantidad de personas deportadas a Centroamérica podría ser histórica. Según AQ, el Vicepresidente electo, James David Vance, calificó la deportación de un millón de personas por año como un objetivo “razonable” y, aunque no está claro cuántas de ellas serán de Centroamérica, casi el 20% de los inmigrantes no autorizados en Estados Unidos son de Guatemala, Honduras, El Salvador y Nicaragua.

Incluso, un “escenario muy conservador” en el que no se impongan impuestos adicionales y la administración Trump deporta solo a unas 70.000 personas de estos cuatro países anualmente, crearía un “grave problema de crecimiento económico que podría tener efectos recesivos” dentro de cuatro años, dijo a AQ Manuel Orozco, director del Programa de Migración, Remesas y Desarrollo del Diálogo Interamericano, un grupo de expertos en Washington, DC.

En ese marco, durante una entrevista a una emisora guatemalteca, Úrsula Roldán, directora del Instituto de Ciencias Socio Humanísticas de la Universidad Rafael Landívar (URL), indico que:

“Este es un problema estructural de Centroamérica, que tiene esa dependencia a tener en las remesas el principal medio de inversión, y que las personas se están yendo porque no se consiguen empleos ni mejores ingresos en sus países (...) Va a haber más control migratorio. Creo que en los primeros meses (la política migratoria del nuevo gobierno estadounidense) va a ser sumamente agresiva y espectacular”¹⁷.

Paradójicamente, en su primer mandato de enero 2017-enero 2021, Trump deportó a alrededor de 1.5 millones de personas, aproximadamente la misma cantidad que Joe Biden en el periodo enero 2021-enero 2025, y menos personas que Barack Obama durante su primer mandato de enero 2009-enero 2013, cuando sumó 2.9 millones, y en el segundo de enero 2013-enero 2017, 1.9 millones.

Según AQ, con cada uno de estos gobernantes las remesas crecieron de manera constante: en el transcurso del primer mandato de Trump, las remesas a América Latina y el Caribe aumentaron de aproximadamente US\$ 80.000 millones a US\$ 100.000 millones. Es la misma tendencia para Guatemala que se refleja en las cifras del BANGUAT. Esta vez, sin embargo, Trump ha prometido “la mayor operación de deportación en la historia de Estados Unidos” con su anunciado plan de declarar un estado de emergencia para alistar al ejército estadounidense en operaciones de deportación masiva¹⁸.

17. Emisoras Unidas, 9 de diciembre de 2024. Recuperado en: <https://x.com/EmisorasUnidas/status/1866143091264254431>

18. The New York Times. “Trump confirma sus planes de utilizar a los militares para ayudar en las deportaciones masivas”, 18 de noviembre de 2024. Recuperado en: <https://www.nytimes.com/es/2024/11/18/espanol/estados-unidos/donald-trump-deportaciones-masivas-ejercito.html>

Mientras tanto, las propuestas para gravar las remesas de Estados Unidos, cuyo valor anual se estima entre US\$ 80,000 a US\$ 150,000 millones, también están cobrando impulso. En su primer mandato, Trump consideró la posibilidad de aplicar un impuesto de ese tipo para financiar la construcción del muro fronterizo, pero, al final, retiró fondos de otros lugares. Ahora, su vicepresidente electo J.D. Vance, tiene ante el Congreso un proyecto de ley que impondría un impuesto del 10% a las remesas y utilizaría los ingresos para reforzar la frontera entre Estados Unidos y México.

Varios Estados de Estados Unidos también están considerando sus propios impuestos. Oklahoma ya tiene una ley que impone un impuesto de US\$ 5 a las remesas inferiores a US\$ 500, y un impuesto del 1% a todas las transferencias superiores a los US\$ 500. Florida, Ohio y Pensilvania, están estudiando propuestas similares, mientras que Arizona está deliberando sobre un impuesto de hasta el 30%. Estos gravámenes se sumarían a las tasas que, en general, se llevan un promedio de alrededor del 6% de las remesas a América Latina.

Para evaluar su posible impacto sobre la estabilidad regional, estas propuestas deben considerarse en el contexto de otras medidas que probablemente adopte la administración Trump, dijo a AQ Emily Mendrala, asesora principal de Dinámica Américas y quien anteriormente fue asesora principal sobre migración de Biden, y subsecretaria de Estado adjunta para el hemisferio occidental.

“No sé si el impuesto a las remesas en forma aislada causaría impactos enormemente desestabilizadores (...) pero, tomadas en conjunto, todas estas políticas juntas podrían hacerlo”.

De acuerdo con la agencia de prensa EFE, el plan de deportaciones masivas trumpiano...

“...también genera dudas por la dificultad logística de llevar a cabo redadas en busca de los más de 11 millones de personas indocumentadas que viven en el país, muchos desde hace décadas, además de que conllevaría varios desafíos legales y un fuerte costo para la economía estadounidense”¹⁹.

“Es algo difícil de hacer, pero hay que tener reglas, normas, leyes. Entraron ilegalmente”, dijo Trump en una entrevista a NBC News emitida el 8 de diciembre de 2024, al tiempo que anunció que los primeros deportados serían aquellos que hayan cometido delitos en Estados Unidos. Trump asegura que su primera medida, vía orden ejecutiva, será poner fin a la ciudadanía por nacimiento, un principio contenido en la Enmienda 14 de la Constitución que indica que “Todas las personas nacidas en Estados Unidos son ciudadanos”, para evitar que los hijos de los indocumentados adquieran la nacionalidad.

19. Agencia EFE. “Las primeras 24 horas de Trump: eliminar ciudadanía por nacimiento e indultar insurrectos”. Recuperado en: <https://efe.com/mundo/2024-12-11/donald-trump-primeras-24-horas-casa-blanca/> Sobre capturas que ha realizado el Servicio de Control de Inmigración y Aduanas de Estados Unidos (ICE, por sus siglas en inglés), de migrantes latinoamericanos en casos criminales desde 2021, ver: La Voz de América. “¿De qué países de América Latina provienen los inmigrantes con más arrestos en EEUU?”, 12 de diciembre de 2024. Recuperado en: <https://www.vozdeamerica.com/a/arrestos-migrantes-casos-criminales-cifras-ice-donald-trump-detencion-deportacion-migrantes-venezuela-mexico/7897806.html>

Trump confirmó que quiere eliminar esa enmienda en su primer día porque, dijo, Estados Unidos es “el único país que la tiene”²⁰. Por esa vía expulsaría miles de personas indocumentadas con familiares ciudadanos.

Una acción de ese tipo no será fácil; requiere de una modificación de la Constitución que sea aprobada por dos tercios de ambas Cámaras del Congreso y ratificada por tres cuartas partes de los 50 Estados del país.

Escenarios que prevé el gobierno de Guatemala

Parte de la magnitud del fenómeno migratorio de Guatemala, tanto en lo masivo del flujo a Estados Unidos como en las deportaciones, fue expuesto por el director general del Instituto Guatemalteco de Migración (IGM), Alfredo Danilo Rivera, quien informó que están realizando esfuerzos por medio del Ministerio de Relaciones Exteriores (MINEX) para atender las políticas migratorias que puedan implementar en la nueva administración del gobierno estadounidense²¹. El funcionario aseguró que el propósito es poder dar soporte a las personas migrantes en el exterior y a aquellas que puedan ser retornadas.

Rivera pidió a los guatemaltecos que no viajen de manera ilegal hacia aquel país y también solicitó que no se atiendan rumores que insten a violar la Ley Migratoria estadounidense, a la vez que indicó que algunas personas están sugiriendo que se puede ingresar a Estados Unidos antes que tome posesión la administración del segundo periodo de Donald Trump, pero, pidió hacer caso omiso a esas indicaciones.

La entidad reportó que, en lo que va de 2024, han ingresado unos 71,153 deportados desde Estados Unidos por parte de las autoridades migratorias. Asimismo, unas 61,082 han sido retornadas desde la frontera entre ese país y México, y semanalmente ingresan 10 vuelos de deportados y deportadas. Rivera recalcó que esa cantidad de vuelos se traduce en un promedio de 1,000 personas deportadas a la semana.

Según cifras del IGM, del 1 de enero de 2024 al 6 de noviembre de 2024 fueron retornados 60,935 adultos a Guatemala, en tanto que a finales de 2024 se esperaba que la cifra aumentará en cantidades récord²². La entidad añadió que también se retornó a 7,186 menores de edad y que estaba a la espera de los últimos vuelos del año.

20. NBC News. December 8, 2024. Read the full transcript: President-elect Donald Trump interviewed by “Meet the Press” moderator Kristen Welker. Recuperado en: <https://www.nbcnews.com/politics/donald-trump/trump-interview-meet-press-kristen-welker-election-president-rcna182857>

21. Emisoras Unidas. “IGM atento a las políticas migratorias de Donald Trump”, 1 de diciembre de 2024. Recuperado en: <https://emisorasunidas.com/2024/12/01/igm-atento-a-las-politicas-migratorias-de-donald-trump/>

22. Con respecto a cifras de años pasados recientes, se recomienda ver el documento del IGM titulado “Política Migratoria” publicado en 2023, en el siguiente enlace: https://igm.gob.gt/wp-content/uploads/2023/12/FINAL-Politica-Migratoria-interiores-1_compressed.pdf

Parte de la magnitud del fenómeno migratorio de Guatemala, tanto en lo masivo del flujo a Estados Unidos como en las deportaciones, fue expuesto por el director general del Instituto Guatemalteco de Migración (IGM), Alfredo Danilo Rivera, quien informó que están realizando esfuerzos por medio del Ministerio de Relaciones Exteriores (MINEX) para atender las políticas migratorias que puedan implementar en la nueva administración del gobierno estadounidense.

Como ya se ha abordado antes en este trabajo, las implicaciones de una deportación masiva desde Estados Unidos es una promesa electoral, pero incierta, debido a que también son realistas las limitaciones presupuestarias y logísticas que conlleva una medida de esa naturaleza.

Ese escenario también lo expuso el canciller de Guatemala, Carlos Ramiro Martínez, en una entrevista²³ cuando dijo, refiriéndose a lo hecho por Trump en su primer periodo de gobierno, que:

“Son promesas electorales, como lo fue el muro, que no se terminó de construir.”

Sin embargo, Trump ha prometido continuar con la construcción del muro²⁴.

En el marco de las posibles acciones migraciones trumpianas en 2025, Martínez dijo en esa entrevista que el MINEX está...

“...tratando de desarrollar, a través de nuestros consulados, un aviso, una alerta para acciones de protección (...) Sí puede que las cifras -de deportados, se incrementen. Detrás de eso, no solo hay una decisión política si la adoptan ellos, sino que ahí está un montaje, una logística y una capacidad limitada, me imagino, con los costos que puede conllevar, y en el caso nuestro, pues tratar de establecer mejores mecanismos de recepción de retornados.”

Martínez agregó que:

“Hay un fenómeno que se repite cada cuatro años; ante un cambio de administración hay un incremento de flujos migratorios.

Ante esa experiencia de procesos electorales anteriores, es un aviso estar pendientes de cualquier incremento, y, a mayor número de migrantes, mayor necesidad, más acciones de protección, especialmente, en la zona de los consulados en frontera (...) Se ha hecho un trabajo, se ha definido una estrategia. Esa la estamos puliendo con la gente que tiene experiencia en la Cancillería, que ha pasado por aquí, para ver cómo mejorar la capacidad de respuesta en los consulados.”

Para Martínez:

“El peor escenario sería la deportación masiva; el mejor, que las cosas cambien y que otorguen estatus de protección temporal.”

23. Prensa Libre. “Sí hay un trabajo de acercamiento, de lobby: canciller habla sobre la relación con Donald Trump”, 14 de noviembre de 2024. Recuperado en: <https://www.prensalibre.com/guatemala/politica/si-hay-un-trabajo-de-acercamiento-de-lobby-canciller-habla-sobre-la-relacion-con-donald-trump/>

24. Agencia EFE. “Trump dice que México y Canadá están ‘avisados’ del lío económico que causan sus migrantes”, 16 de diciembre de 2024. Recuperado en: <https://efe.com/mundo/2024-12-16/trump-muro-frontera-mexico/>

Visto así, parece que ninguno de los escenarios se dará como tal, más bien, se esperaría un incremento de las deportaciones. En una entrevista al medio estadounidense La Voz de América, el Fiscal General de Kansas y asesor informal de Trump en materia de inmigración, Kris Kobach, así como otros aliados de sus aliados, creen que solo una parte de esos inmigrantes tendría que ser deportada para que el esfuerzo tenga éxito.

“Una vez que se lleva a cabo un esfuerzo masivo de aplicación de la ley, entonces mucha gente comienza a irse por su cuenta (...) Puedes poner un multiplicador a esa cifra y será una cifra mucho mayor. Comenzarán a irse por su cuenta porque no quieren ser arrestados. Quieren irse en sus propios términos, así que no sé, no sabemos, cuál será ese multiplicador, pero habrá uno”²⁵.

En una entrevista a *Emisoras Unidas*, Martínez agregó que:

“...bajo qué figuras se daría la búsqueda de personas inmigrantes sin documentación, si quizá haya redadas en fábricas, en centros de producción agrícola, pues evidentemente no se sabe, así que se debe esperar para conocer qué pasará.”

También indicó que están abiertos a “jugar” con todas las opciones. En ese contexto, recordó que las oficinas de movilidad segura, por ejemplo, han funcionado bien y más para guatemaltecos que para las otras nacionalidades, así que consideró que es muestra de lo que se puede hacer²⁶.

Dada la cantidad de guatemaltecos y guatemaltecas que viven en California, pero, sobre todo, indocumentados e indocumentadas que trabajan en la agricultura y otras ramas proclives a redadas y deportaciones, es posible que se dé un duro golpe migratorio. Sin embargo, debido a la importancia que tiene la agricultura californiana para Estados Unidos, también podría ocurrir que el golpe migratorio al final no sea tan fuerte, y de ahí la posición positiva adoptada por la cancillería guatemalteca. Según estimaciones, hay más de 750 mil guatemaltecos y guatemaltecas indocumentadas que viven en Estados Unidos²⁷.

Un factor clave en ese escenario “benevolente” es que los empresarios agricultores de California, quienes apoyaron abiertamente a Trump durante la campaña electoral, más motivados por una reducción de impuestos no desean que el gobierno republicano entrante les reduzca a tal punto su planilla laboral que provoque una crisis en la agricultura, no solo en California sino el impacto inflacionario que ocurriría en Estados Unidos. Y algo así podría ocurrir debido a que no existe mano de obra estadounidense que pueda suplir la mano migratoria documentada o no.

25. La Voz de América. “Un aliado clave de Trump en materia de inmigración explica cómo podrían funcionar las deportaciones masivas”, 19 de diciembre de 2024. Recuperado en: <https://www.vozdeamerica.com/a/aliado-clave-de-trump-en-materia-de-inmigracion-explica-como-podrian-funcionar-deportaciones-masivas/7906870.html>

26. Recuperado en: <https://emisorasunidas.com/2024/11/12/entrevista-canciller-carlos-martinez-guatemala-trump/>

27. La Voz de América. “Trump amenaza con deportaciones masivas y Centroamérica se prepara ante llegada de migrantes vulnerables”, 16 de diciembre de 2024. Recuperado en: <https://www.vozdeamerica.com/a/trump-amenaza-deportaciones-masivas-/7903210.html>

Las visas H-2 y su futuro

Los agricultores de California fueron grandes partidarios de Trump, indicó el medio estadounidense *Los Angeles Times*.²⁸ “Es posible que estén en camino de enfrentarse a la deportación de inmigrantes” indica el medio. Aunque, dadas las circunstancias, se está generando un escenario cada vez más poco previsible, no obstante, las presiones de la ultraderecha republicana para deportaciones masivas. Este escenario se debe a la amenaza existente de reducir drásticamente el programa de visas H-2A para trabajadores agrícolas, cuyo impacto hará pensar dos veces lo que pueda ocurrir con esas visas.

Ese potencial enfrentamiento sería contra los planes del Proyecto 2025 de la ultraderecha republicana que ya se comentó antes, y del cual Trump se desligó durante la campaña electoral. El plan del Proyecto 2025 para la segunda administración de Trump describe una estrategia clara para reducir drásticamente la inmigración, indica un análisis sobre el tema²⁹.

Los agricultores de California fueron grandes partidarios de Trump, indicó el medio estadounidense Los Angeles Times.

Según ese análisis, una de sus propuestas ordena al Departamento de Seguridad Nacional (DNS, por sus siglas en inglés) que deje de actualizar la lista de países elegibles para visas H-2. Como resultado, cada solicitud de visa tendría que demostrar que sirve a los

intereses de Estados Unidos para ser aprobada. Si bien esto puede parecer un cambio simple y modesto, su implementación interrumpiría intencionalmente dos importantes programas de trabajadores invitados de temporada, lo que provocaría una grave escasez de mano de obra y disrupciones generalizadas en la cadena de suministro, se reflexiona en dicho análisis.

El programa de visas H-2 permite a los empleadores estadounidenses contratar a ciudadanos extranjeros para trabajo temporal. Por lo general, los solicitantes deben ser ciudadanos de países designados que se eligen en función de su estricto cumplimiento de las reglas del programa, tal es el caso de Guatemala³⁰.

Las visas H-2 se dividen en dos categorías: la H-2A, que se utiliza para trabajadores agrícolas y representa el 70% de las expediciones H-2, y la H-2B para trabajadores no agrícolas, que representa el 30% restante. El número de visas H-2 ha aumentado significativamente en los 10 años, triplicándose y creciendo aproximadamente un 15% anual en promedio. Las expediciones de visas H-2B se han más que duplicado en los últimos

28. Los Angeles Times. November 25, 2024. California farmers were big Trump backers. They may be on collision course over immigrant deportation. Recuperado en: <https://www.latimes.com/california/story/2024-11-25/are-california-farmers-on-collision-course-with-trump-deportation-plans>

29. Pibida, Facundo. October 31, 2024. Niskanen Center. Project 2025 risks 600,000 H-2A and H-2B visas annually, threatening seasonal workforces across the U.S. Recuperado en: <https://www.niskanencenter.org/project-2025-risks-600000-h-2a-and-h-2b-visas-annually-threatening-seasonal-workforces-across-the-u-s/>

30. Los países designados para obtener ese tipo de visas aparecen en un listado que tiene vigencia por un año. Si la lista se reduce, como busca la ultraderecha republicana, la tendencia es a una reducción considerable de trabajadores migrantes, sobre todo agrícolas. Ver la lista acá: <https://www.uscis.gov/working-in-the-united-states/temporary-workers/h-2a-temporary-agricultural-workers>

10 años, creciendo a un ritmo de casi un 10% anual en promedio. Es importante señalar que las visas H-2B están sujetas a un límite anual de 66,000, aunque este límite puede aumentarse a discreción del DHS, tal como ocurrió recientemente cuando el Departamento de Seguridad Nacional (DHS, por sus siglas en inglés) y el Departamento de Trabajo (DOL, por sus siglas en inglés), anunciaron un aumento de 64,716 visas H-2B para 2025, 20 mil de las cuales serán para Guatemala, El Salvador, Honduras, Haití, Colombia, Ecuador y/o Costa Rica³¹. En cambio, las visas H-2A que son para trabajadores agrícolas, no están sujetas a ningún límite numérico.

De acuerdo con el análisis citado, la lista de países designados que identifica a los países cuyos nacionales son elegibles para visas H-2, se actualiza anualmente como parte de un proceso de rutina dentro de un proceso de aprobación mucho más largo. Sin embargo, los autores del Proyecto 2025 han identificado esta lista como una herramienta potencial para socavar la inmigración legal. En el año fiscal 2023, el Departamento de Estado de Estados Unidos emitió 310,676 visas H-2A y 131,704 H-2B, de las cuales solo 176 fueron para nacionales de países no designados, alrededor del 0.04% del total. El Proyecto 2025 busca imponer un umbral de aprobación mucho más estricto para cada solicitud de visa. Dado que la iniciativa propone más de 175 medidas para restringir la inmigración, este enfoque parece ser un intento estratégico de paralizar los programas H-2A y H-2B.

La reducción del número de visas H-2 podría tener un impacto severo en la economía estadounidense, en particular, en el sector agrícola. La industria ha estado lidiando con una creciente escasez de mano de obra durante años. En 2014, solo el 14% de los agricultores informaron dificultades para conseguir la mano de obra que necesitaban. Para 2018, esa cifra había aumentado al 41% y se disparó a un máximo histórico del 53% durante la pandemia de Covid-19. Aunque la recuperación post pandémica ha aliviado algo de la presión sobre la fuerza laboral agrícola, muchos agricultores aún enfrentan desafíos para encontrar suficientes trabajadores para sostener la producción agrícola. Restringir el acceso a las visas H-2A que son esenciales para la fuerza laboral agrícola, solo empeoraría la escasez de mano de obra ya crítica que experimentan los agricultores, amenazando el rendimiento de los cultivos y la productividad general del sector.

El empeoramiento de la escasez de fuerza de trabajo también puede perturbar la cadena de suministro agrícola estadounidense, lo que lleva a una disminución en la disponibilidad de productos agrícolas y hace subir los precios. Para atraer más trabajadores, los agricultores pueden verse obligados a aumentar los salarios y eso aumentaría sus costos operativos. Estos mayores gastos laborales probablemente se trasladarían a los consumidores, lo que resultaría en facturas de supermercado aún más altas para los estadounidenses que ya están lidiando con la inflación.

31. Recuperado en: <https://www.dhs.gov/news/2024/11/15/dhs-supplement-h-2b-cap-nearly-65000-additional-visas-fiscal-year-2025>

La reducción del número de visas H-2 podría tener un impacto severo en la economía estadounidense, en particular, en el sector agrícola. La industria ha estado lidiando con una creciente escasez de mano de obra durante años.

La propuesta del Proyecto 2025 de eliminar la lista de países designados no generaría una mayor protección para los ciudadanos estadounidenses ni una mayor seguridad nacional. Por el contrario, aumentaría la carga administrativa para los empleadores agrícolas y el USCIS, exacerbaría aún más la escasez de mano de obra existente, interrumpiría cadenas de suministro vitales y, en última instancia, perjudicaría a los consumidores estadounidenses al aumentar los precios y limitar la

disponibilidad de bienes y servicios esenciales.

Ante un escenario así, se prevé que el programa H-2A probablemente seguirá creciendo en Estados Unidos a pesar de su alto costo para las granjas y los productores, indica *The Guardian*³².

“Puede costarle a un empleador alrededor de US\$15,000 o más por trabajador cada temporada, lo que incluye alojamiento, transporte y comida. Pero muchos productores están dispuestos a pagar esos costos a cambio de un suministro constante de trabajadores agrícolas que tienen menos probabilidades de irse porque sus visas dependen de sus trabajos”, indicó ese medio de prensa. La necesidad e importancia de esos trabajadores es evidente.

Visas laborales de Estados Unidos y Canadá para Guatemala

Para el caso de Guatemala, el MINEX observó durante el primer semestre de 2024 una tendencia al aumento de las visas H-2A y H-2B. En el primer semestre de 2024, el Programa de Trabajo Temporal en el Extranjero del Ministerio de Trabajo y Previsión Social (MINTRAB) registró un aumento en la demanda, beneficiando a más de 22 guatemaltecos³³.

El MINTRAB cuenta con el “Programa de Trabajo Temporal en el Extranjero” que es administrado por el Departamento de Movilidad Laboral que, a su vez, está bajo la responsabilidad del Viceministerio de Empleo de la misma cartera. Este programa, que surge en respuesta a la creciente necesidad de los guatemaltecos y guatemaltecas de acceder a oportunidades de empleo en el extranjero, ha enfrentado varios desafíos desde su creación. Por medio de ese programa se promueve ese tipo de visas laborales agrícolas y no agrícolas, conjuntamente con empresarios estadounidenses y la Embajada de Estados Unidos. El programa se coordina conjuntamente con la Agencia de Estados Unidos para el Desarrollo Internacional (USAID, por sus siglas en inglés) y la Organización Internacional para las Migraciones (OIM).

32. *The Guardian*, 14 de noviembre de 2024. Washington state farm workers worry about boom in legal foreign workers. Recuperado en: <https://www.theguardian.com/environment/2024/nov/14/domestic-farm-workers-h-2a-trump-deportation>

33. Recuperado en: <https://x.com/MinexGt/status/1815419298271330701>

El MINTRAB cuenta con el “Programa de Trabajo Temporal en el Extranjero” que es administrado por el Departamento de Movilidad Laboral que, a su vez, está bajo la responsabilidad del Viceministerio de Empleo de la misma cartera.

El Programa maneja, en su mayor parte, las visas a Estados Unidos y, en menor cuantía, la de Canadá y México, y otros países. Aunque esas visas laborales tienen ya varios años de otorgarse -Canadá desde 2000-, en el caso de Estados Unidos no es sino hasta 2020 que se observaron aumentos considerables. México, por su parte, observó un alza desde 2023. La mayor parte de las visas son tramitadas por empresas reclutadoras, algunas con varios años de operar, y otras

constituidas recientemente.

Según los datos expuestos por el MINEX, de enero a junio de 2024 sumaban 22,648 personas que habían viajado por medio del programa de trabajo temporal a países como Estados Unidos, Canadá y México. Según registros de la Cancillería guatemalteca, los destinos principales de los beneficiados, en ese primer semestre, fueron:

- Canadá: 9 mil 954 personas.
- México: 9 mil 951 personas; y,
- Estados Unidos: 2 mil 743 personas con visas H-2A -trabajo agrícola- y H-2B -trabajo no agrícola-.

Ni el MINEX ni el MINTRAB explican cuántas visas fueron tramitadas usando el Programa de Trabajo Temporal o a las empresas reclutadoras, pero la tendencia es que prevalezcan las empresas reclutadoras.

Este programa, según promueve el MINEX en colaboración con el MINTRAB...

“...refleja el compromiso del MINEX de gestionar la migración de manera ordenada, segura, regular y humana”.

El fortalecimiento del Programa Trabajo Temporal en el Extranjero se oficializó en mayo de 2021 durante el primer año de la administración de Joe Biden.

“El objetivo principal es vincular a guatemaltecos con oportunidades de empleo digno que se generan en el mercado laboral extranjero.”

Asimismo, se fomenta la migración regular, ordenada, segura y circular, para que las personas no se expongan a peligros durante el viaje. Por tal motivo, Guatemala y Estados Unidos mantienen acuerdos conjuntos para el fomento del trabajo y han otorgado visas H-2A -agrícolas- y H-2B -no agrícolas-.

En el caso de Canadá, hay varias visas que están activas y eso hace a ese país el mayor receptor de migrantes temporales guatemaltecos con visas laborales. Recientemente, el embajador de Canadá en Guatemala, Olivier Jacques, documentó la importancia de ello.

“A través de programas de empleo y centros de apoyo demostramos nuestro compromiso con soluciones prácticas que benefician a los migrantes y nuestras comunidades. En 2023, alrededor de 20,500 migrantes guatemaltecos llegaron a Canadá a través de programas de migración regular, contribuyendo significativamente a fortalecer nuestras industrias mientras impulsaban el desarrollo económico de sus familias y comunidades en Guatemala. Siendo este un ejemplo de cómo con un enfoque de inclusión, comunicación y cooperación entre países es posible crear espacios para los migrantes y fortalecer nuestros países.”³⁴

En 2024, para el período enero-noviembre, según cifras publicadas por el MINEX, la cantidad de migrantes regulares con visas laborales era de 14,103, la mayoría hombres, tal como lo indica la tabla 5³⁵.

Tabla 5
Migración laboral de Guatemala a Canadá en 2024

Mes	Mujeres	Hombres	Total
Enero	2	887	889
Febrero	6	671	677
Marzo	6	1,206	1,212
Abril	42	2,652	2,694
Mayo	91	1,787	1,878
Junio	14	2,587	2,601
Julio	4	1,074	1,078
Agosto	4	668	672
Septiembre	3	950	953
Octubre	4	807	811
Noviembre	8	630	638
Diciembre			0
Total	184	13,919	14,103

Fuente: Los datos de Canadá responden a los vuelos reportados por las agencias de reclutamiento privadas y del Ministerio de Trabajo y Previsión Social - MINTRAB-.

Fuente: MINEX. Recuperado en: <https://www.minex.gob.gt/Uploads/ML112024.pdf>

El tipo de visas que Canadá y Estados Unidos ofrecen se exponen a continuación en la tabla 6.

34. Jacques, Olivier. “Los desafíos y oportunidades de la migración. Columna de opinión, diario Prensa Libre, 12 de diciembre de 2024. Embajador de Canadá en Guatemala. Recuperado en: <https://www.prensalibre.com/opinion/columnasdiarias/los-desafios-y-oportunidades-de-la-migracion/>

35. Sobre mujeres migrantes en general y su aporte a la economía nacional, ver Solano, Luis. “Migración y remesas: el impacto en las mujeres en Guatemala”. Nota de coyuntura No. 68 de El Observador, 16 de diciembre de 2024. Recuperado en: <https://elobservadorgt.org/2024/12/16/migracion-y-remesas-el-impacto-en-las-mujeres-en-guatemala/>

Tabla 6
Visas de trabajo temporal para Guatemala disponibles en Canadá y Estados Unidos

País	Tipos de visas	Características destacadas
 Canadá	SWAP	Refiere a acuerdos bilaterales entre Canadá y países del Caribe y México, por lo que no está disponible para Guatemala. Involucra a los gobiernos en la selección de los trabajadores y posee procedimientos migratorios más ágiles.
	TFWP Ag-Stream	Corresponde a trabajadores temporales agrícolas dentro de un listado específico de cultivos. Permite visas de hasta 2 años y no requiere trabajar con reclutadores gubernamentales.
	TFWP low-wage	Involucra actividades no permitidas por la Ag-Stream, incluso fuera de la agricultura. Refiere a trabajos que pagan salarios por hora menores a la media provincial (de allí viene 'low-wage' o 'bajo salario'). Permite visas de hasta 2 años y no requiere trabajar con reclutadores gubernamentales. Existen topes a la cantidad de trabajadores extranjeros que pueden contratarse (usualmente el 20%).
 Estados Unidos	H-2A	Permite contratar trabajadores temporales extranjeros para labores agrícolas. Si bien permite contrataciones de hasta tres años, usualmente se autorizan períodos menores al año. En 2022 involucró más de 300.000 trabajadores y representó el 10% de la mano de obra de las fincas en EE.UU. Solo el 1% de ellos se originó en Guatemala.
	H-2B	Permite contratar trabajadores temporales extranjeros para labores no agrícolas, incluidos: hotelería, procesamiento de mariscos, paisajismo, restaurantes, construcción y silvicultura. Usualmente se aprueban por 10 meses o menos. Posee un tope de 66.000 trabajadores anuales, aunque el límite suele incrementarse irregularmente según el año. En el 2023 el 5% de estos trabajadores provino de Guatemala.

Notas: SWAP = Seasonal Agricultural Worker Program; TFWP = Temporary Foreign Worker Program; H-2A = H-2A Guest Worker Program; H-2B = H-2B Guest Worker Program. En 2021 el TFWP reclutó 82.150 trabajadores, de los cuales más de 13.000 eran de Guatemala.

Fuente: USAID y OIM. "MIGRACIÓN TEMPORAL REGULAR DE GUATEMALTECOS A CANADÁ Y ESTADOS UNIDOS: Análisis del impacto en las condiciones de vida, intenciones migratorias, barreras y oportunidades". Informe Final y Resumen Ejecutivo.

Recuperado en: <https://reliefweb.int/attachments/14a65c84-3c29-4f2b-9bfa-63f1a2fe626e/Migracion-temporal-regular-a-Canada-y-Estados-Unidos-INFORME-FINAL-2023.pdf> y https://reliefweb.int/attachments/59c-23ff2-6489-4b41-a016-89f79015effa/GT-Agencias-y-ONGs-del-desarrollo_Jul-2023.pdf

Según información oficial del Departamento de Seguridad Nacional de Estados Unidos (DHS, por sus siglas en inglés), entre 2019 y 2023 el número otorgado de visas H-2A y H-2B ha ido en aumento, aunque las cifras contrastan con la gran cantidad de migrantes guatemaltecos y guatemaltecas que viajan sin visa y que son deportados como ya se vio anteriormente, es decir, una cifra insuficiente de visas (Ver tabla 7).

Tabla 7
Admisiones de trabajadores temporales no inmigrantes (solo I-94). Guatemala: período fiscal 2019-2023, según visa laboral

Año	Total de trabajadores temporales y familias	Trabajadores en ocupaciones especializadas (H1B)	Trabajadores agrícolas de temporada (H2A)	Trabajadores no agrícolas de temporada (H2B, H2R)
2019	8,367	446	2,681	3,235
2020	5,093	224	2,187	1,726
2021	6,646	129	2,576	3,242
2022	10,911	381	2,982	5,999
2023	15,740	480	3,700	9,470

**Nota: la visa H-2R es para trabajadores temporales relativamente nueva. Se otorga a trabajadores que hayan tenido una visa H-2B en cualquiera de los tres años fiscales anteriores y que regresen a Estados Unidos para trabajar. Los trabajadores temporales que ingresan a Estados Unidos con una visa H-2R están sujetos a las mismas reglas que otros trabajadores H-2B; tienen derecho a los mismos privilegios y están sujetos a las mismas restricciones que cualquier otro titular de una visa H-2B³⁶.*

Fuente: Elaboración propia con base en datos de los años fiscales 2019-2023 del Departamento de Seguridad Nacional (DHS, por sus siglas en inglés). Las cifras restantes pertenecen a otros tipos de visas cuya cantidad es mínima. Las cifras originales se encuentran en el siguiente enlace: <https://ohss.dhs.gov/topics/immigration/yearbook-immigration-statistics/yearbook-2023> Cuadros 25-32 Admisión de no inmigrantes de cada año 2019-2023.

De enero a octubre de 2024, según las últimas cifras oficiales disponibles ofrecidas por el Departamento de Estado de Estados Unidos, se habían extendido 3,966 visas H-2A y 9,600 H-2B³⁷.

Durante el primer año del gobierno del Movimiento Semilla, el MINTRAB ha promovido campañas para que los migrantes gestionen visas laborales y viajen de manera segura, sobre todo a Estados Unidos³⁸. Al mismo tiempo que ha dado a conocer listados de empresas reclutadoras autorizadas por el MINTRAB, también promueve los canales oficiales para que los migrantes hagan sus solicitudes para obtener una visa laboral³⁹.

36. Para mayor información estadística sobre las visas durante un período de tiempo más amplio, puede verse: <https://travel.state.gov/content/travel/en/legal/visa-law0/visa-statistics/nonimmigrant-visa-statistics.html>

37. Recuperado en: <https://travel.state.gov/content/travel/en/legal/visa-law0/visa-statistics/nonimmigrant-visa-statistics/monthly-nonimmigrant-visa-issuances.html>

38. “Agencia Guatemalteca de Noticias (AGN). “Protege tu Sueño, la campaña que impulsa la prevención de estafas sobre visas de trabajo”, 28 de junio de 2024. Recuperado en: <https://agn.gt/protege-tu-sueno-la-campana-que-impulsa-la-prevencion-de-estafas-sobre-visas-de-trabajo/>; ver también: AGN. “Más de 3 mil personas han sido beneficiadas para trabajar en el extranjero”, 20 de septiembre de 2024. Recuperado en: <https://guatemala.gob.gt/mas-de-3-mil-personas-han-sido-beneficiadas-para-trabajar-en-el-extranjero/>

39. Recuperado en: <https://www.mintrabajo.gob.gt/index.php/dge/movilidad-laboral>

Las acciones del MINTRAB ocurren en medio de múltiples denuncias de estafas a migrantes en distintos departamentos del país, las que trata de disminuir con campañas y acciones legales.⁴⁰ A esto se suman los casos de corrupción que involucran a personal de esa cartera, relacionados con cobros ilegales a migrantes que buscan ese tipo de visas.⁴¹ Incluso, la propia Vicepresidenta de la República, Karin Herrera Aguilar, lo dio a entender en una reunión de funcionarios de gobierno haciéndole llamados al MINTRAB al respecto⁴².

Reclutadoras y el negocio de las visas laborales

La mayor parte de las visas laborales son tramitadas por medio de empresas reclutadoras, algo que no es nuevo, pero ante la creciente demanda de migrantes y de visas laborales, las reclutadoras también experimentan un crecimiento en la constitución de empresas.

El negocio de las visas laborales se debe, en gran parte, al costo que tienen en el sector privado. Los empleadores extranjeros tienden a pagar a una reclutadora US\$ 500.00 por migrante contratado. A medida que el negocio se consolida, también la organización de las reclutadoras.

En febrero de 2024 se anunció la creación de Gremial de Agencias de Reclutamiento y Empleo en el Extranjero (GAREX), que estará adscrita a la Cámara de Comercio de Guatemala (CCG)⁴³, y está integrada por 11 empresas, antiguas y de reciente creación.

El negocio de las visas laborales se debe, en gran parte, al costo que tienen en el sector privado. Los empleadores extranjeros tienden a pagar a una reclutadora US\$ 500.00 por migrante contratado. A medida que el negocio se consolida, también la organización de las reclutadoras.

Algo que destaca de GAREX es que es presidida por María Corina Sáenz Lehnhoff, quien en 2012 fue sancionada por la Oficina de Control de Activos Extranjeros (OFAC) del Departamento del Tesoro de Estados Unidos por vínculos con el narcotráfico y nexos con la narcotraficante Marlory Chacón. Dos años después, Sáenz Lehnhoff fue retirada de la lista de personas sancionadas⁴⁴.

En GAREX, Sáenz Lehnhoff representa a MCS, Sociedad Anónima, cuyo nombre comercial es Operadora Laboral (OLA) y se creó en 2022. Su representante legal es Claudia Eugenia Segura, quien en 2019 fue candidata a alcalde de Pochuta, Chimaltenango, por el partido

40. La Hora. “Mintrab presenta campaña ‘Rompe con la Corrupción’”, 21 de noviembre de 2024. Recuperado en: <https://lahora.gt/nacionales/ypena/2024/11/21/mintrab-presenta-campana-rompe-con-la-corrupcion>

41. Solano, Luis. “Las perspectivas de las deportaciones masivas en el segundo gobierno de Trump”. Nota de coyuntura de El Observador No. 59, 15 de noviembre de 2024. Recuperado en: <https://elobservadorgt.org/2024/11/15/las-perspectivas-de-las-deportaciones-masivas-en-el-segundo-gobierno-de-trump/>

42. Recuperado en: <https://www.facebook.com/diariodecentroamerica/videos/1941748642976980/?rvid=1pxjjaC-C54abq9H6>

43. Cámara de Comercio de Guatemala. “Lanzamiento de la Gremial -GAREX- de CCG”, 23 de febrero de 2024. Recuperado en: <https://ccg.com.gt/lanzamiento-de-la-gremial-garex-de-ccg/>

44. U.S. Department of the Treasury. Press Releases, August 15, 2012. Treasury Applies Additional Sanctions to Guatemalan Drug Trafficking Operation. Recuperado en: <https://home.treasury.gov/news/press-releases/tg1681>

político Valor. En 2015, también fue candidata con el ya desaparecido partido Frente de Convergencia Nacional (FCN)-Nación.

En junio de 2024, en una sesión ordinaria en el Congreso de la República, la Comisión de la Mujer convocó a funcionarios del MINTRAB y directivos de GAREX, entre otros, para exponer sobre la situación de las visas laborales y la situación de la mujer en ese contexto. La presencia de GAREX implica, de hecho, un reconocimiento a esa entidad y no extraña que, entre las diputadas presentes estuviera Sandra Jovel Polanco, ex Ministra de Relaciones Exteriores durante el gobierno del FCN-Nación y actual diputada de Valor en la X Legislatura.

En GAREX hay varias empresas que son parte del listado de reclutadoras que el MINTRAB tiene autorizadas, de acuerdo con el marco legal que obliga a las reclutadoras con nexos en el extranjero a inscribirse para poder operar⁴⁵. Ese marco legal fue impulsado por el MINTRAB en 2022 durante el gobierno de Alejandro Giammattei Falla y Vamos, y su principal impulsor fue el entonces Ministro del MINTRAB, el abogado Rafael Eugenio Rodríguez Pellecer. De esa manera se fue regularizando un creciente grupo de reclutadoras hasta llegar a lo que ahora es GAREX.

Empresas que integran GAREX



Fuente: GAREX. Recuperado en: <https://www.garex.com.gt/>

45. El Decreto 31-2022, Ley para el Fomento del Trabajo Temporal en el Extranjero, fue aprobado en 2022. Ver: <http://ww2.oj.gob.gt/es/queseoj/estructuraoj/unidadesadministrativas/centroanalisismocumentacionjudicial/cds/CDs%20de%20leyes/2022/pdfs/decretos/D31-2022.pdf>; y https://www.congreso.gov.gt/noticias_congreso/8796/2022/4

Una de esas empresas, la de más reciente creación es Balam Hunters, dirigida precisamente por Rodríguez Pellecer y Jennie Laura Geovanna Salazar Ortiz, ex Viceministra de Previsión Social y Empleo que acompañó a Rodríguez Pellecer en esa cartera⁴⁶.

El MINTRAB tiene inscritas a 31 empresas reclutadoras, algunas bajo su nombre comercial, y pueden verse en su página oficial⁴⁷.

Registro de Reclutadoras Asociadas a MINTRAB

Nombre	Dirección	Número de Contacto
Daglex Sociedad Anónima	13.º calle 7-24, zona 10, Guatemala, Guatemala. Apartamento 506	5531-0878
Comuguate	15.º avenida "A" 20-87, zona 13, Guatemala.	2259-7857
Servicios Amigo Laboral Guatemala (Salgusa)	16.º calle 15-32, zona 13, Guatemala.	2361-3420
Labour Recruiting Services Guatemala	6.º avenida 1-36, zona 14, Guatemala.	3066-5092
Teexgua	15.º calle 6-41 zona 12, Villa Nueva, Guatemala.	contacto@teexgua.com
Asesorías San Gabriel	Aldea Agua Caliente, San Juan Comalapa, Chimaltenango.	5964-7035
Grupo Siembra	2.º calle 8-01, zona 14, Guatemala, Guatemala. Local 101, interior D.	2312-7374
Operadora Laboral	1.º avenida 10-51, zona 10, Guatemala.	5308-1877
Servicios Matias - Sepulveda	1.º avenida 3-84, zona 3, La Democracia, Huehuetenango.	5354-4100
Asesoría Integral Migratoria	Avenida Reforma 8-98, zona 10, Guatemala. Local 13.	4071-4610
Asesorías CA	2.º calle, 014 Barrio el Bado, Oratorio, Santa Rosa.	4185-4642
Cierto Guatemala	6.º avenida 12-24, zona 10, Guatemala. Edificio HQ Fontabella, oficina 601.	2315-4128
Desarrolladora Agro-Industrial (Dainsa)	11.º calle 19-11, zona 3, Barrio La Ladrillera, Zacapa, Zacapa.	3196-2542
Fundación Juan Francisco García Comparini	4.º calle 5-01, zona 1, Guatemala.	4891-4707
Serttegua	Sector 1, Lote 208 "B", aldea San Antonio los Trojes, San Juan Sacatepéquez.	6610-2202
Moci Guatemala	10.º calle 9-68 zona 1, Guatemala. Edificio Rosanca, nivel 5, oficina 501.	5949-8963
Cima	9.º calle 10-42, zona 11, Guatemala.	3717-1822
Fundación Margarita Valiente	2.º calle, pasaje 7-64, zona 3, Chimaltenango	7839-1410
Global Innovation Work	4.º calle "A" 0-43, San Cristobal, zona 8 de Mixco, Guatemala. Residenciales G&T, Lote 61 Manzana D.	2293-7980
New Vision Solutions S. A.	34.º avenida "A" 13-06, zona 5, Guatemala.	2336-0152

46. Recuperado en: <https://balamhunters.com/>

47. Recuperado en: <https://www.mintrabajo.gob.gt/recruiters>

BC Consulting	10.º calle 0-34, zona 9, Guatemala.	3047-0567
Empléate USA	Diagonal 1 0-53, zona 8, Quetzaltenango, Quetzaltenango.	3965-2370
Tikal Job Staffing Agency	11.º calle 4-31, zona 1, Guatemala, Guatemala. Oficina 401.	5825-0986
Professional People	12.º calle 1-25, zona 10, Guatemala, Guatemala. Edificio Geminis 10, Torre Norte, oficina 1305.	4838-4070
Nova Opportunity	2.º calle 1-18, zona 9, San Miguel Petapa, Guatemala. Residenciales Villas de San Lazaro.	4582-9813
Servi plaza	Barrio La Libertad, Sector Municipalidad Monjas, Jalapa.	5551-9353
One Group Corporation	18.º avenida 0-67, zona 15, Guatemala, Guatemala.	5528-2895
Milabintsa	Sector uno, zona 1, colonia Manzanales, Tecpán, Chimaltenango.	4964-5340
Human Talent GT	2.º calle 1-90, zona 9, Guatemala, Guatemala. Edificio La Torre, apartamento 1001.	3357-4419
Meta GT	2.º calle 1-90, zona 9, Guatemala, Guatemala. Edificio La Torre, Apartamento 1001.	3019-2020
MCS, Sociedad Anónima	2.º calle 1-90, zona 9, Guatemala, Guatemala. Edificio La Torre, Apartamento 1001.	7839-1410

Fuente: MINTRAB.

Cuando GAREX se lanzó oficialmente, parte de su promoción indicaba que:

“Dentro de la Gremial, se encuentran agencias de reclutamiento y empleo, que apoyan a trabajadores temporales, principalmente hacia los países de Canadá, Estados Unidos y México, entre otros. En los últimos cuatro años se han movilizado en conjunto más de 58 mil guatemaltecos (as) a trabajar en los países antes mencionados. Las agencias que conforma GAREX ofrecen los servicios de reclutamiento, selección, asistencia en trámites migratorios y documentación, así como pláticas informativas antes del viaje, brindando de esa forma oportunidades de trabajo en los sectores de agricultura, construcción, transporte, servicios, entre otros.”

La magnitud de visas y migrantes que manejan, con cobros que van oscilan entre US\$ 200.00 y US\$ 500.00 por migrante contratado, permite verificar qué es un gran negocio y el interés en constituir empresas de ese tipo.